

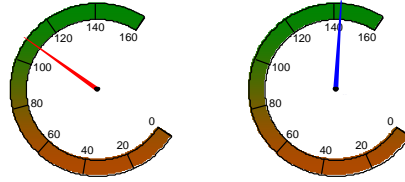
## LogiSCORE

Die Software für betriebswirtschaftliche Auswertungen aus Lexware-Datenbanken

### Vorteile von LogiSCORE:

- „Cockpit“ für Ihr Unternehmen

Die Reports bilden verlässliche Kennzahlen für Ihr Unternehmen und werden periodisch erstellt. Die für Sie wichtigen Daten werden hochaktuell ermittelt und Ihnen grafisch aufbereitet angezeigt.



- Erweiterbare Standard-Reports

Es ist kein starres Gerüst, obwohl wichtige Branchengrößen schon im Lieferumfang enthalten sind. Die Berichte können auf Ihren Wunsch hin erweitert, verändert oder neu erstellt werden. Alle Daten, die bei Ihnen im Unternehmen vorhanden sind, können auch ausgewertet werden.



- Kurze Amortisationszeit

Haben Sie selbst schon einmal die Notwendigkeit gehabt, kurzfristig für Ihr Aufsichtsgremium wichtige Berichte zu erstellen? Dann wissen Sie, wie aufwändig dies sein kann. Unter diesem Aspekt amortisiert sich der Preis für LogiSCORE oft sehr schnell.



- Leichte Erlernbarkeit

Die Oberfläche ist intuitiv bedienbar, mit den Schaltflächen, die Sie von Microsoft Office kennen. Die Masken sind für die Ausgabe und die Ansicht von Reports optimiert, so dass sie keinesfalls überladen sind. Somit können Sie sofort einsteigen und schnell loslegen.



- Lizenzierung und Wartung

Sie erwerben das Nutzungsrecht an einer Einzelplatz-Lizenz - bei Bedarf wird auch eine Netzwerk-(Mehrbenutzer-)Lizenz installiert. Die Wartung ist als Upgrade-Abonnement gestaltet - bei einem jährlichen Upgrade zahlen Sie nur 40% vom Neupreis. Fehlerbehebungen und kleinere Erweiterungen sind im Rahmen eines Internet-Updates kostenlos.



## LogiSCORE

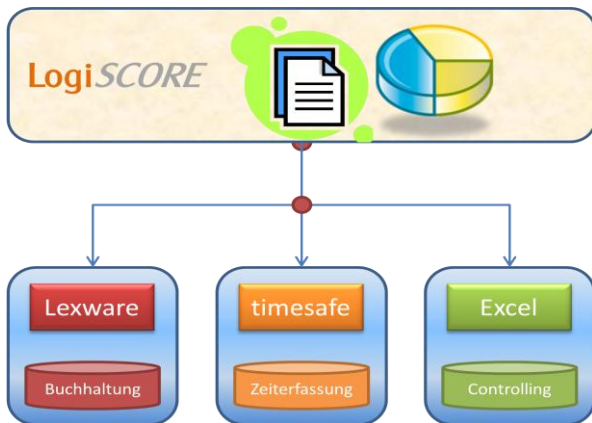
Die Software für betriebswirtschaftliche Auswertungen aus Lexware-Datenbanken

### Auswertungsarten im Überblick:

- Betriebsabrechnungsbogen (BAB) mit mehrstufiger Leistungsverrechnung
- Kostenträger-Auswertung
- Rohgewinn
- Bewerteter Lagerbestand
- Umsatz und Kosten pro Beschäftigtem nach Auslastung

→ LogiSCORE nutzt Ihre **vorhandenen Daten**, daher ist **kaum Eingabeaufwand** erforderlich. Es verknüpft lediglich Ihre **Datenquellen sinnvoll** und verhindert die Notwendigkeit von „Insellösungen“.

### Verwendung mehrerer Datenquellen in einem Bericht:



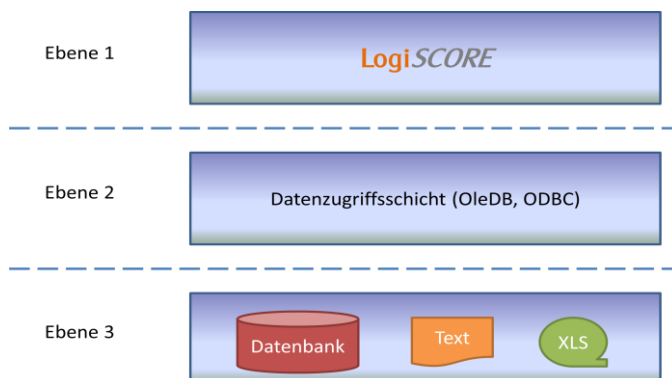
### Architektur:

Das Anwendungssystem ist in einer Dreischicht-Architektur aufgebaut, so dass eine größtmögliche Unabhängigkeit von operativen Systemen gegeben ist. Auf der obersten Ebene („Berichtsebene“) sind die betriebswirtschaftlichen Auswertungen beheimatet, die sich nach den Anforderungen der Aufsichtsgremien richten.

Die zweite Ebene ist die Anpassung an vorhandene operative Systeme („Formatsatz-Ebene“). Diese stellt die Daten in immer derselben Form an die oberste Ebene zur Verfügung, egal welches Anwendungssystem Sie einsetzen.

Die unterste Ebene („Datenbank-Ebene“) schließlich passt sich an die bei Ihnen vorhandene physikalische Datenbank an und extrahiert, transformiert und lädt die entsprechenden Daten.

### Konzeptioneller Aufbau:

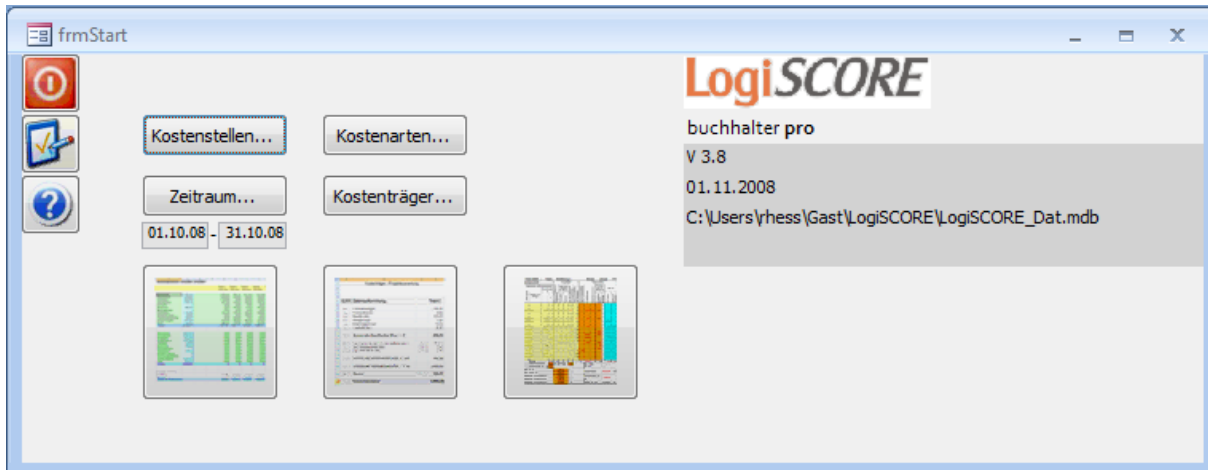


## LogiSCORE

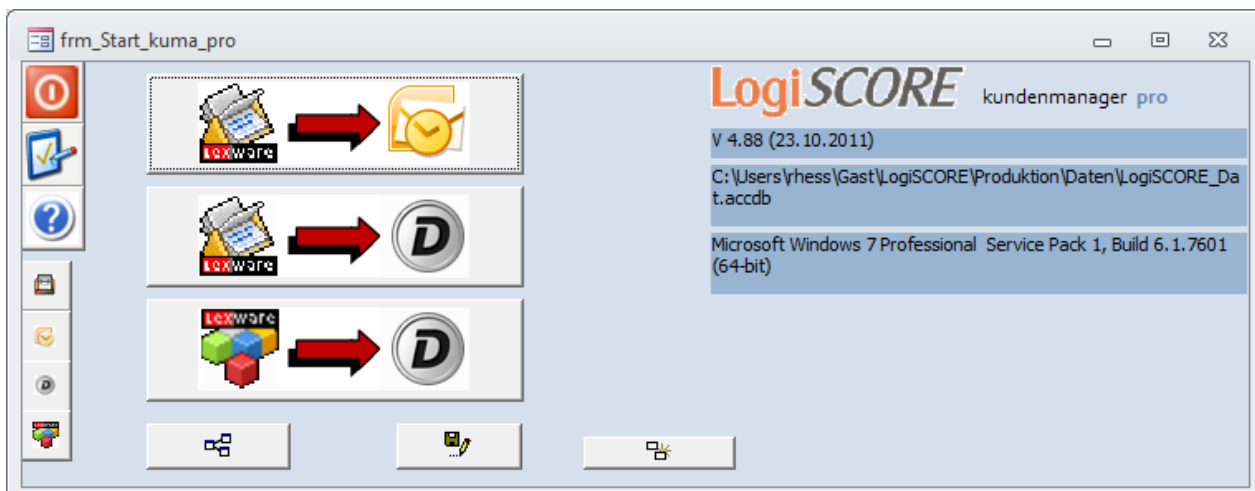
Die Software für betriebswirtschaftliche Auswertungen aus Lexware-Datenbanken

### Leicht erlernbare Oberfläche

Die moderne Oberfläche ist sehr intuitiv und mit klaren Schaltflächen ausgestattet. Ein Klick mit der Maustaste auf die Buttons erlaubt das Ansehen, Bearbeiten und Drucken der Berichte im selben Fenster oder in Excel.



Anpassungen an individuelle Gegebenheiten lassen sich einfach durchführen und werden oft auch vor Ort beim Kunden realisiert. Eine aufwändigere Konzeptionsphase wird nur bei umfangreicheren Anpassungen empfohlen.



## LogiSCORE

Die Software für betriebswirtschaftliche Auswertungen aus Lexware-Datenbanken

### Grafische Reportausgabe

Die beiden folgenden Bildschirmfotos zeigen anhand des Betriebsabrechnungsbogens (BAB) die unterschiedlichen Möglichkeiten einer Reportansicht. So zeigt das nächste Arbeitsfenster eine Listenansicht der Gewinne und Verluste, während die darauf folgende Ansicht die Daten monatlich aufschlüsselt und die zugrunde liegenden Zahlen mit aufzeigt.

The screenshot shows the LogiSCORE interface with a list view of a BAB. A status message box is overlaid on the list, stating "Betriebsabrechnungsbogen ausgeben...". The list contains various entries with columns for date, description, amount, and other financial data.

Rechnung_Konto	Bezeichnung	ID_Kostenstelle	szKurz_Kat	szBezeichnung_Kat	D_Kostentrager
01.01.2006: Miete	Raumkosten	1/501000		501000bez	1   P
01.01.2006: Skoda-Leasing	Fahrzeugkosten	0		<keine>	0
01.01.2006: Skoda-Leasing	Fahrzeugkosten	1/501000		501000bez	1   P
02.01.2006: Bürobedarf Nero	sonstige Ausgaben	0		<keine>	0
02.01.2006: Bürobedarf Nero	sonstige Ausgaben	1/501000		501000bez	1   P
02.01.2006: Bürobedarf TechData DVD	sonstige Ausgaben	0		<keine>	0
02.01.2006: Bürobedarf TechData DVD	sonstige Ausgaben	1/501000		501000bez	1   P
02.01.2006: Nürnberger Kfz-Haftpflichtversicherung	Fahrzeugkosten	0		<keine>	0
02.01.2006: Nürnberger Kfz-Haftpflichtversicherung	Fahrzeugkosten	1/501000		501000bez	1   P
02.01.2006: Rentenversicherung	sonstige Ausgaben	0		<keine>	0
02.01.2006: Rentenversicherung	sonstige Ausgaben	1/501000		501000bez	1   P
02.01.2006: Tanken	Fahrzeugkosten	0		<keine>	0
02.01.2006: Tanken	Fahrzeugkosten	1/501000		501000bez	1   P
02.01.2006: Württ. Ves. Fimerpolice	sonstige Ausgaben	0		<keine>	0
02.01.2006: Württ. Ves. Fimerpolice	sonstige Ausgaben	1/501000		501000bez	1   P
03.01.2006: Bürobedarf TechData DVD	sonstige Ausgaben	0		<keine>	0
03.01.2006: Bürobedarf TechData DVD	sonstige Ausgaben	1/501000		501000bez	1   P
04.01.2006: Bürobedarf Cordless Internet Pro	sonstige Ausgaben	0		<keine>	0
04.01.2006: Bürobedarf Cordless Internet Pro	sonstige Ausgaben	1/501000		501000bez	1   P

### Export-Möglichkeiten

Wichtig ist auch die Weitergabe der grafischen Kennzahlen in eine Form (z.B. Excel), die man weiterbearbeiten kann, um sie an Geschäftsberichte oder ähnliches anzuhängen bzw. einzufügen.

The screenshot shows an Excel spreadsheet with a detailed cost breakdown. The columns represent different cost centers or stages, and the rows represent various cost categories. The data is summarized in a table below.

Stufe_1	A	B	C	D	E	F	G	H	I	J	K	L	M	N	O
46			Ausgaben - Reparatur/Instandhaltung	- €											
47			Ausgaben - Zinsen	931,72 €											
48			Ausgaben - neutrale Aufwendungen	- €											
49			Ausgaben - Kosten Warenabgabe	- €											
50			Ausgaben - Steuern Einkommen und Ertrag	- €											
51			<b>Summe</b>	<b>17.292,78 €</b>					<b>1.378,80 €</b>			<b>15.782,65 €</b>	<b>131,33 €</b>		
52															
53															
54			<b>Overhead-Summen</b>												
55			501000bez		317,99 €	499,29 €	589,16 €	624,96 €	167,04 €	722,48 €	264,94 €	533,78 €			
56			506100bez		388,54 €	548,60 €	650,85 €	560,41 €	320,71 €	731,35 €	435,70 €	628,88 €			
57			606000bez		48,97 €	88,42 €	107,09 €	114,34 €	9,37 €	128,85 €	45,13 €	100,07 €			
58			<b>Summe der Gemeinkosten</b>	<b>755,50 €</b>	<b>1.136,32 €</b>	<b>1.347,10 €</b>	<b>1.299,71 €</b>	<b>497,12 €</b>	<b>1.582,68 €</b>	<b>745,77 €</b>	<b>1.262,73 €</b>				
59															
60			Summe Einzelkosten		6.178,79 €	4.654,17 €	- €	5.015,85 €	4.599,57 €	- €	- €	- €	- €	- €	- €
61			Summe Kst-Gemeinkosten		- €	- €	1.378,80 €	- €	15.782,65 €	131,33 €	- €	- €	- €	- €	- €
62			Summe Overhead-Gemeinkosten		755,50 €	1.136,32 €	1.347,10 €	1.299,71 €	497,12 €	1.582,68 €	745,77 €	1.262,73 €			
63			<b>Gesamtkosten</b>	<b>6.934,29 €</b>	<b>5.790,49 €</b>	<b>2.725,90 €</b>	<b>6.315,56 €</b>	<b>5.096,69 €</b>	<b>17.365,33 €</b>	<b>877,10 €</b>	<b>1.262,73 €</b>				
64			interne Leistungsverrechnung I (nach Absprache)		- €	- €	- €	- €	- €	- €	- €	- €	- €	- €	- €
65			interne Leistungsverrechnung II (aus Scopeland)		- €	- €	- €	- €	- €	- €	- €	- €	- €	- €	- €
66			<b>Gesamtkosten nach Leistungsverrechnung</b>	<b>6.934,29 €</b>	<b>5.790,49 €</b>	<b>2.725,90 €</b>	<b>6.315,56 €</b>	<b>5.096,69 €</b>	<b>17.365,33 €</b>	<b>877,10 €</b>	<b>1.262,73 €</b>				
67															
68															
69															
70			<b>Stufenleiterverfahren Stufe 1</b>												
71			Umlage Kostenstelle 501011		693,43 €	416,06 €	277,37 €	138,69 €	3.189,77 €	2.218,97 €					
72			<b>Gesamtsumme nach Stufe 1</b>	<b>6.483,92 €</b>	<b>3.141,96 €</b>	<b>6.925,93 €</b>	<b>5.235,38 €</b>	<b>17.365,33 €</b>	<b>4.066,87 €</b>	<b>3.481,70 €</b>					
73															
74			<b>Stufenleiterverfahren Stufe 2</b>												
75			Umlage Kostenstelle 502012			432,26 €	288,17 €	144,09 €	- €	3.314,00 €	2.305,39 €				
76			<b>Gesamtsumme nach Stufe 2</b>			<b>3.574,22 €</b>	<b>6.881,10 €</b>	<b>5.379,47 €</b>	<b>17.365,33 €</b>	<b>5.787,09 €</b>					
77															
78			<b>Stufenleiterverfahren Stufe 3</b>												
79			Umlage Kostenstelle 506101				89,36 €	- €	2.055,18 €	1.429,69 €	- €				
80			<b>Gesamtsumme nach Stufe 3</b>				<b>6.970,46 €</b>	<b>5.379,47 €</b>	<b>19.420,51 €</b>	<b>8.810,56 €</b>	<b>5.787,09 €</b>				
81															

## Funktionsübersicht

Produkt LogiSCORE - Betriebswirtschaftliche Auswertungen

Modul		Preis
<b>LogiSCORE warenwirtschaft pro</b>		
Auswertungen <ul style="list-style-type: none"> <li>- Lagerbestandsbewertung</li> <li>- Auftragsstatistiken</li> <li>- Artikelumsätze</li> <li>- Projekthistorie</li> </ul> Etiketten <ul style="list-style-type: none"> <li>- Artikeletiketten pro Position (wählbar)</li> </ul> Aufträge <ul style="list-style-type: none"> <li>- Formelbasierte Preiskalkulation</li> </ul>		249,-
<b>LogiSCORE buchhalter pro</b>		
Auswertungen <ul style="list-style-type: none"> <li>- BAB mit mehrstufiger Leistungsverrechnung</li> <li>- Kostenträger-Auswertung</li> <li>- Kostenstellen-bezogene BWA</li> </ul>		249,-
<b>LogiSCORE lohn+gehalt pro</b>		
Funktionen <ul style="list-style-type: none"> <li>- Zeiterfassung pro Mitarbeiter in Excel</li> <li>- Generierbare Vorlagen für Mitarbeiter</li> <li>- Import in Lexware lohn+gehalt</li> <li>- Druck von Monatsübersichten</li> </ul>		249,-
<b>LogiSCORE kundenmanager pro</b>		
Funktionen <ul style="list-style-type: none"> <li>- Adressabgleich zwischen cobra und Lexware</li> <li>- Belegimport in kundenmanager/cobra</li> <li>- Zeitgesteuerte Schnittstelle</li> </ul>		249,-
<b>LogiSCORE financial office pro</b>		
<ul style="list-style-type: none"> <li>- <b>LogiSCORE</b> warenwirtschaft pro</li> <li>- <b>LogiSCORE</b> buchhalter pro</li> <li>- <b>LogiSCORE</b> lohn+gehalt pro</li> <li>- <b>LogiSCORE</b> kundenmanager pro</li> </ul>		599,-

## Preisliste

Produkt LogiSCORE - Betriebswirtschaftliche Auswertungen  
Stand Januar 2011

### LogiSCORE

Modul	Lizenz	Preis in €
<b>Anwendungssoftware</b>		
LogiSCORE Vollversion (je Modul) - warenwirtschaft pro - buchhalter pro - lohn+gehalt pro - kundenmanager pro	1 User	249,-
LogiSCORE Update (Abonnement 1x jährl.)	- 60%	99,60
<b>Notwendige Zusatzprodukte</b>		
Microsoft Access 2010	1 User	160,59
ODBC-Zugriffsmodul	pauschal	109,-
Installationspauschale	pauschal	250,-

Dienstleistungen	Stundensatz	Tagessatz* in €
Lexware- und cobra-Services / <b>BusinessConsulting</b>	86,80	694,40
Schulung / <b>LexwareTraining</b>	86,80	694,40
IT-Support / <b>NetworkService</b>	57,90	463,20
Individual-Erweiterungen/Programmierung	86,80	694,40
Übernachtungspauschale	pro Nacht	92,60
Fahrtkosten	40,50 €/Std.	0,41 €/km

Alle Preise verstehen sich in EUR zuzügl. gesetzl. MwSt sowie Reisekosten und Spesen

\* Ein Tag umfasst acht Arbeitsstunden